



LA FONDATION  
Amis

# PROJET SOUTIEN AU CANCER

CAMPAGNE ANNUELLE 2023-2024

Aider les gens  
à mieux vivre  
avec le cancer





## LE BESOIN.

### Chaque semaine, 95 personnes du Nouveau-Brunswick apprennent qu'elles ont un cancer.

En 2022, le Nouveau-Brunswick a recensé 5 000 cas de cancer nouvellement diagnostiqué. Chaque heure, 26 Canadiennes et Canadiens en moyenne reçoivent un diagnostic de cancer<sup>1</sup>, et deux sur cinq recevront ce diagnostic à un moment de leur vie<sup>1</sup>. On diagnostique un cancer chez plus de 200 000 Canadiennes et Canadiens chaque année<sup>2</sup>.

Au fur et à mesure que la population de notre province vieillit, nous pouvons nous attendre à une augmentation des taux de cancer dans la province. Fort heureusement, grâce aux progrès réalisés en matière de diagnostic et de traitement, de plus en plus de personnes arrivent à vivre plus longtemps avec un cancer. Or, pour les deux tiers des personnes atteintes d'un cancer, les effets et les traitements de la maladie peuvent limiter leur vie pendant de longues années après le diagnostic<sup>7</sup>.

Nous connaissons tous l'importance de la recherche sur le cancer et des traitements médicaux correspondants. Néanmoins, pour les personnes atteintes d'un cancer, les étapes du rétablissement, l'état d'esprit essentiel à une bonne vie, l'espoir de vivre plus longtemps avec le cancer et la capacité de vivre ses dernières années et ses derniers jours avec un cancer incurable nécessitent tous une aide qui va au-delà de l'aspect médical.

Nous avons la chance de disposer de ressources médicales de classe mondiale pour traiter les cas de cancer dans notre province, **mais les besoins des personnes qui vivent avec cette maladie sont beaucoup plus grands**. Les patientes et patients atteints de cancer et les membres de leur famille ont souvent du mal à trouver le soutien affectif, social et pratique dont ils ont besoin de toute urgence.

Nous vous invitons à nous prêter main-forte afin que nous puissions mettre en place des **programmes gratuits d'aide pour les personnes atteintes d'un cancer**, quel qu'en soit le type et peu importe où elles se trouvent dans leur parcours, ainsi que pour leurs proches aidants et leur famille. Outre une vaste gamme de programmes fondés sur des données probantes, nous offrirons des renseignements indispensables, une communauté, des services de proximité et des outils pour aider les gens à vivre au mieux avec des soutiens non médicaux.

### NOS PARTENAIRES DU PROGRAMME

La Fondation des Amis a récemment collaboré et s'est alliée avec Wellspring\* (chef de file canadien des programmes d'aide pour le cancer fondés sur des données probantes) afin de s'assurer que personne n'ait à affronter le cancer seul. En unissant nos efforts, nous tirerons le maximum des ressources, renforcerons nos programmes, tirerons parti des gains d'efficacité et montrerons un front solidaire pour amplifier notre mission, soit de fournir des services vitaux aux personnes atteintes de cancer dans le sud est du Nouveau-Brunswick.

Nous sommes impatients de travailler en partenariat avec d'autres organismes à la mise en œuvre de ce programme.

\* Wellspring a mis en place un programme de soins de soutien qu'elle ne cesse de développer pour répondre aux besoins en matière de santé mentale, de réadaptation, d'émotion et d'éducation des personnes atteintes d'un cancer, ainsi qu'aux besoins connexes des membres de leur famille et de leurs proches aidants.

## C'EST À CE STADE QUE NOS DONATEURS INTERVIENNENT

Le besoin n'a jamais été aussi important. Pendant que nous nous préparons à affronter la demande croissante en matière de ces services de soutien que nous verrons dans les années à venir, **nous devons amasser plus de 1,1 million de dollars pour financer cette importante initiative**. Nous vous invitons à donner au projet Soutien au cancer pour que personne n'ait à affronter le cancer seul.

## VOTRE DON AURA DES CONSÉQUENCES IMMÉDIATES SUR LES SOINS NON MÉDICAUX D'AIDE POUR LE CANCER.

Les programmes gratuits d'aide pour le cancer auront une incidence positive sur la qualité de vie des personnes atteintes d'un cancer, de leurs proches aidants et de leur famille.

### Nos programmes auront aussi les effets positifs suivants :



Réduire l'isolement souvent ressenti par les personnes atteintes d'un cancer en créant une communauté de soutien chaleureuse et accueillante.



Fournir une gamme complète de programmes, de services et d'autres ressources fondés sur des données probantes qui répondent aux autres besoins non médicaux mais d'une importance tout de même vitale des personnes atteintes d'un cancer, de leurs proches aidants et de leur famille, ainsi que de la communauté.



Soulager les symptômes physiques débilitants tels que la douleur et la fatigue.



Réduire la détresse émotionnelle des patientes et patients, de leurs enfants et des membres de leur famille.



Réduire les risques de réapparition du cancer.



Améliorer les résultats en matière de santé dans de nombreux cas.



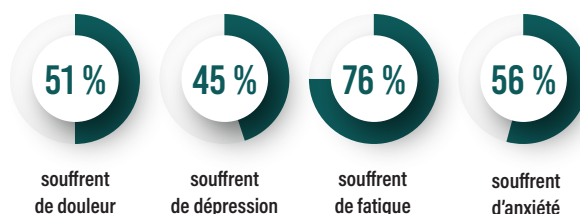
Améliorer l'accès aux programmes de remplacement du revenu.



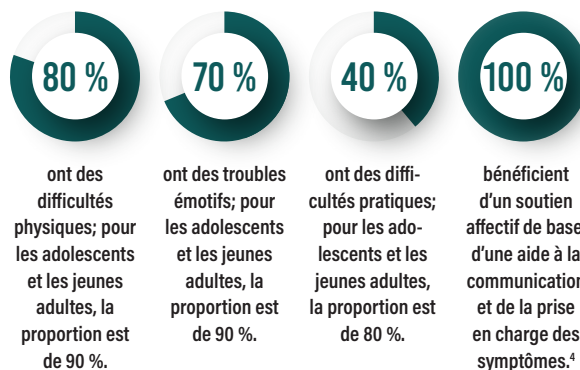
Fournir des éclaircissements, un soutien et des stratégies en matière de finances, d'emploi et de retour au travail lorsque les personnes atteintes d'un cancer sont prêtes.

Outre la douleur, les nausées et la fatigue, de nombreuses personnes atteintes d'un cancer s'inquiètent pour leur famille, leurs finances, leur emploi et leur avenir. Pour beaucoup d'entre elles, les troubles physiques, émotifs et financiers importants persistent pendant des années après le diagnostic et, pour certaines, la situation semble irrémédiable.

Plus d'une patiente ou d'un patient sur deux atteint d'un cancer affirme avoir des symptômes qui sont sources de détresse pendant le traitement. De ceux-ci :<sup>3</sup>



Deux survivantes et survivants du cancer sur trois vivent des moments difficiles après la fin du traitement. De ceux-ci :<sup>3</sup>



La pandémie de COVID-19 a aggravé les problèmes financiers, affectifs et physiques des personnes atteintes d'un cancer. Les annulations et les longs délais d'attente pour le dépistage et le traitement ont eu pour conséquence que les patientes et patients reçoivent un diagnostic de cancer plus complexe et difficile, souvent à des stades plus avancés qu'on ne l'aurait constaté avant la COVID. Les retards de diagnostic et de traitement liées à la pandémie pourraient se solder par au moins 21 247 décès par cancer de plus que prévu entre 2020 et 2030<sup>4</sup>.

## LE SYSTÈME DE SOINS DE SANTÉ EST SURCHARGÉ. DES PERSONNES DE NOTRE MILIEU ONT BESOIN D'AIDE AUJOURD'HUI.

Le trouble émotif d'une personne atteinte d'un cancer dont les besoins affectifs ne sont pas satisfaits peut atteindre des proportions importantes qui peuvent compromettre l'adhésion au traitement, augmenter le recours à d'autres services de soins de santé et accroître le coût des soins<sup>5</sup>.

Les études montrent que les patientes et patients atteints d'un cancer qui participent à ce type de programmes constatent une amélioration de leur santé mentale, ce qui se traduit par une meilleure qualité de vie et de meilleurs résultats de santé, ainsi que par une réduction du coût des soins de santé<sup>6</sup>.

**Autrement dit, nos programmes d'aide pour le cancer bénéficieront aux patientes et patients, aux proches aidants et à leur famille, et réduiront la pression qui pèse sur les ressources de soins de santé.**

De concert avec nos partenaires, nous nous consacrerons exclusivement aux besoins non médicaux uniques de toutes les personnes du sud est du Nouveau-Brunswick qui vivent avec un cancer, quel qu'en soit le type. **Nous commencerons par quelques programmes, puis nous prendrons de l'ampleur.** Au fil du temps, nous aurons accès à une cinquantaine de programmes et services fondés sur des données probantes qui répondent aux besoins des personnes atteintes d'un cancer, de leurs proches aidants et de leur famille.

Greg King  
Président-directeur général de la Fondation des Amis



**Nos programmes seront axés sur la personne, et non sur la maladie, ce qui nous permettra d'améliorer sa qualité de vie pendant qu'elle vit avec le cancer.**

Nous fournirons une **communauté bienveillante en personne et en ligne**, pour que toute personne atteinte d'un cancer, ses proches aidants et les membres de sa famille puissent accéder à des renseignements vitaux, à un soutien concret et à des stratégies d'adaptation efficaces.

Nous ferons tout cela tout en offrant nos programmes et nos services gratuitement et sans la nécessité de s'y faire aiguiller. Nos services seront gérés de manière rentable, notamment en faisant appel à des experts en oncologie soutenus par des bénévoles bien formés.

Avec votre aide, nous serons un partenaire essentiel de la communauté des soins contre le cancer.

**LA COMMUNAUTÉ MÉDICALE TRAITE LE PATIENT.  
NOS PROGRAMMES DE SOUTIEN TRAITENT LA PERSONNE.**

# LE BON PROGRAMME, AU BON MOMENT, DE LA BONNE MANIÈRE, TOUT PRÈS DE CHEZ SOI.

## Exercice et mouvement

L'activité peut être un élément important d'un plan de traitement du cancer, car l'activité physique améliore à la fois la santé physique et mentale. Ces programmes de rétablissement de la santé aident les personnes à se remettre des divers effets physiques du cancer.



## Éducation et enrichissement personnel

Recevoir le bon soutien passe par l'information et l'éducation. Les personnes qui auront accès à nos programmes découvriront des ressources, des stratégies et des outils qui les aideront à bien vivre avec le cancer.

## Prise en charge des symptômes

Le cancer et les traitements connexes peuvent déclencher toute une série de symptômes, du brouillard cérébral à la fatigue générale en passant par la douleur. Ces programmes contribuent à la prise en charge des symptômes pour que les patientes et patients puissent mieux vivre avec le cancer.



## Arts thérapeutiques

L'expression créative peut favoriser le rétablissement, améliorer le mieux-être mental, réduire le stress et faciliter l'enrichissement social. Les personnes qui participent à notre programme seront invitées à s'exprimer par les arts visuels, l'écriture, la musique et nombre d'autres processus créatifs.



## Finances et stratégies en milieu de travail

Vivre avec un cancer s'accompagne de nombreuses difficultés pratiques, dont les problèmes financiers ou le retour au travail après une absence prolongée. Ces programmes offrent une aide pour surmonter les difficultés dans le contexte des enjeux quotidiens.

## Soutien individuel et collectif

De nombreuses personnes atteintes d'un cancer estiment qu'il est important de trouver un endroit sûr et confidentiel où confier leurs sentiments et leurs préoccupations à d'autres personnes dans la même situation. Nous leur proposons un soutien individuel et collectif adapté à leurs besoins.



**Avec le temps, nous proposerons également des programmes pour les personnes ayant des besoins particuliers, notamment les familles, les personnes atteintes d'un cancer avancé, les proches aidants, les personnes 2SLGBTQIA+ (bispirituelles, lesbiennes, gaies, bisexuelles, transgenres, queer ou en questionnement, et d'autres orientations sexuelles et identités de genre) et bien plus encore.**

## FAITES CONNAISSANCE DE KELLIE-ANN



**J'aurais aimé que ces programmes de soutien soient disponibles lorsque j'ai été reçu mon diagnostic de cancer du sein. J'aurais pu utiliser bon nombre de ces programmes non médicaux et ne pas me sentir aussi seule dans ce parcours.**

Kellie-Ann Henderson reçu un diagnostic de cancer du sein à la fin de 2022. Après une intervention chirurgicale, des semaines de chimiothérapie suivies de radiothérapie, sa vie se rapproche enfin de la normale. Lorsqu'elle a pris connaissance des programmes proposés, elle a été ravie, mais elle aurait souhaité qu'ils soient déjà en place pour lui permettre d'accéder à de l'information et à des compétences vitales pour composer avec le cancer. Elle se réjouit que cette possibilité soit bientôt offerte aux futurs patientes et patients atteints d'un cancer et souligne l'importance d'offrir ces programmes sans frais.



## Emplacement futur À proximité immédiate de l'hôpital

Nous cherchons un lieu à proximité de l'hôpital pour permettre aux patientes et patients de se réunir et de participer aux programmes dans un espace sûr et positif où ils peuvent se sentir à leur place, nouer des relations et obtenir de l'information et des compétences essentielles pour composer avec le cancer.

Restez à l'affût; des mises à jour suivront.



## L'IMPORTANCE D'UN DON IMMÉDIAT – OBJECTIF : 1,1 MILLION DE DOLLARS

Votre don dans le cadre de notre objectif de 1,1 million de dollars contribuera à soutenir nos programmes afin que toute personne confrontée au cancer et ses proches puissent accéder aux programmes et services sans avoir à payer des frais. Profiter de nos programmes d'aide pour le cancer procure un soulagement monumental pour de nombreuses personnes que nous aidons, certaines éprouvant des conséquences financières désastreuses en raison de leur maladie.

Votre don nous aidera à répondre à la demande croissante en matière de soutien communautaire unique et nous permettra d'avoir des conséquences positives sur la vie quotidienne des personnes du sud-est du Nouveau-Brunswick atteintes d'un cancer, aujourd'hui, mais aussi à l'avenir. Nous espérons que nos programmes seront opérationnels en 2024. Nous vous demandons d'investir dans votre localité dès aujourd'hui. Merci.



Composez le 506-857-5488.



Consultez le site [FondationAmis.ca/donnez](https://www.fondationamis.ca/donnez).



Passez au 135, avenue MacBeath, Moncton (N.-B.) E1C 6Z8.



LA FONDATION  
Amis

1. Gouvernement du Canada et Société canadienne du cancer. *Statistiques canadiennes sur le cancer 2021*, novembre 2021.
2. Société canadienne du cancer. *Vue d'ensemble des statistiques sur le cancer*.  
Internet : <https://cancer.ca/fr/research/cancer-statistics/cancer-statistics-at-a-glance>.
3. PCCC. *La Stratégie canadienne de lutte contre le cancer : données complémentaires – PRIORITÉ 5 : Offrir de l'information et du soutien aux personnes atteintes de cancer, aux familles et aux aidants*. 2020. Internet : <https://s22457.pcdn.co/wp-content/uploads/2020/01/CSCC-Companion-Data-Priority-5-FR.pdf>.
4. Malagon, 2021. Internet : <https://onlinelibrary.wiley.com/doi/full/10.1002/jjc.33884>.
5. Fitch, M.I. « Supportive care framework », *Revue canadienne de soins infirmiers en oncologie*, vol. 1, no 18 (2008), p. 6 à 14. DOI :10.5737/1181912x181614, <http://www.canadianoncologynursingjournal.com/index.php/conj/article/view/248/251>.
6. Carlson et Bultz, 2004; Compen et coll., 2019; Dieng et coll., 2016; Simpson et coll., 2001. <https://pubmed.ncbi.nlm.nih.gov/15578622/>.